

ENTRE NOSOTROS



AÑO XIII
NÚMERO 68
Abril 2015

Revista de la Caja de Seguridad Social para los Profesionales del Arte de Curar de la Provincia de Santa Fe



INSTITUCIONALES · Servicios para el Afiliado *Pág 4.*

SALUD & VIDA · La vacuna de la gripe, una herramienta eficaz de prevención *Pág 6.* ·
Prevención del cáncer bucal *Pág. 8.*

BAZAR · Misceláneas. René Gerónimo Favalaro *Pág 10.* · Cocina | Libros | Misceláneas *Pág 12.*

ÓRGANOS DE LA CAJA DE SEGURIDAD SOCIAL PARA LOS PROFESIONALES DEL ARTE DE CURAR DE LA PROVINCIA DE SANTA FE

DIRECTORIO

- **Presidente** Méd. Carlos E. Chaillou
- **Vicepresidente** Farm. Cynthia N. Sevilla
- **Secretario** Odont. Leonardo L. Carnielli
- **Tesorero** Méd. Carlos A. Griccini

•Vocales

- Bioq. Roberto O. Casabianca
- Méd. Mario P. Dipré
- Méd. Hugo B. Oteo
- Farm. María Rosa Sartor

•Vocales Suplentes

- Kgo. Marcelo A. Senneke
- Méd. Marcelo A. Mariño
- Méd. Horacio Locatelli
- Bioq. Sonia M. Helman
- Méd. Marcelo Bugna
- Méd. Pedro Tártara
- Odont. Raúl E. Allín
- Méd. Anibal G. M. Gastaldi

CONSEJO DE REPR ESENTANTES

- **Presidente** Bioq. Jorge O. Rivarossa - Distrito N° 6 - San Jerónimo
- **Vicepresidente** Farm. Rosana S. Martina - Distrito N° 11 - Constitución
- **Secretario** Zona Norte Odont. Antonio D. Marelli - Distrito N° 7 - Garay, San Javier y San Justo

• **Secretario** Zona Sur Méd. Gustavo A. Silicani - Distrito N° 10 - Caseros

•Vocales

- Farm. Myriam Ferrero de Bruera - Distrito N° 1 - Castellanos
- Méd. Rubén O. Pedicino - Distrito N° 2 - Gral. Obligado
- Bioq. Alberto E. Perman - Distrito N° 3 - La Capital
- Méd. Roberto A. Jossen - Distrito N° 4 - Las Colonias
- Méd. Orlando H. A. Zenobi - Distrito N° 5 - 9 de Julio, San Cristóbal y Vera
- Farm. Nelly Ángela Suppo - Distrito N° 8 - San Martín
- Méd. Albuja Alfonso Álamo - Distrito N° 9 - Belgrano
- Vet. Julio Lozano - Distrito N° 12 - Gral. López
- Méd. Fernando Esteban - Distrito N° 13 - Iriondo
- Odont. Eleonora Dasso - Distrito N° 14 - Rosario
- Bioq. Andrés Agustín Rizza - Distrito N° 14 - Rosario
- Méd. Abel Varela - Distrito N° 15 - San Lorenzo

•Vocales Suplentes

- Odont. David A. Heinzmann - Distrito N° 1 - Castellanos
- Bioq. Hugo N. Dohrmann - Distrito N° 2 - Gral. Obligado
- Psicop. María Alejandra Vassallo - Distrito N° 3 - La Capital
- Odont. José Brero - Distrito N° 4 - Las Colonias
- Méd. Alberto E. López - Distrito N° 5 - 9 de Julio, San Cristóbal y Vera
- Odont. Gabriel Campostrini - Distrito N° 6 - San Jerónimo
- Farm. Guillermo E. Domingorena - Distrito N° 7 - Garay, San Javier y San Justo
- Bioq. Alejandro Sabbatini - Distrito N° 8 - San Martín

- Odont. Jorge A. Alberdi - Distrito N° 9 - Belgrano
- Odont. Mateo Zaninovic - Distrito N° 10 - Caseros
- Méd. Guillermo Pendino C. - Distrito N° 11 - Constitución
- Odont. Raúl Enrique Allín - Distrito N° 12 - Gral. López
- Farm. Silvia L. Urquiza - Distrito N° 13 - Iriondo
- Méd. Víctor H. Tessi - Distrito N° 14 - Rosario
- Psic. Juan A. Marchetti - Distrito N° 14 - Rosario
- Farm. Fabián Eduardo García - Distrito N° 15 - San Lorenzo

COMISIÓN

FISC ALIZADORA

•Titulares

- Bioq. Gustavo Bertuzzi
- Méd. Orlando Ángel Santi
- Fga. Graciela M. Trento de Villanueva

•Suplentes

- Odont. Oscar Giordano
- Odont. Silvia M. Parra

PAGUE SU CHEQUERA

Evitando traslado de dinero en efectivo.
Ud. puede pagar su chequera con los siguientes medios de pago:

- HOME BANKING
- DÉBITO AUTOMÁTICO (A través de su gremial o cuenta bancaria)
- CAJEROS AUTOMÁTICOS DE RED LINK

También puede abonar:
En Sucursales del NBSF y a través de Santa Fe Servicios

CAJA DE SEGURIDAD SOCIAL PARA LOS PROFESIONALES DEL ARTE DE CURAR DE LA PROVINCIA DE SANTA FE (LEY 12.818)

www.cpac.org.ar

CASA CENTRAL

25 de Mayo 1867 - 3000 - Santa Fe - Tel./Fax: (0342) 459 3385 • artedecurar@cpac.org.ar

DELEGACIÓN

Jujuy 2150/54 - 2000 - Rosario - Tel./Fax: (0341) 425 1158 • artedecurarros@cpac.org.ar



DIRECCIÓN GENERAL
Directorio de la Caja de Seguridad Social para los Profesionales del Arte de Curar de la Provincia de Santa Fe.

DIRECCIÓN EDITORIAL Y REDACCIÓN GENERAL
Comisión de Comunicación Institucional y Agencias:
- Director Farm. María Rosa Sartor
- Director Med. Carlos Griccini
- Consejera Farm. Myriam Bruera
- Consejera Odont. Eleonora Dasso

COORDINACIÓN Y DISEÑO
Consultora Arcadia SA

34.000 ejemplares de distribución gratuita para afiliados a la Caja de Seguridad Social para los Profesionales del Arte de Curar de la Prov. de Santa Fe.

Editorial

ES LA HORA DE SUMAR

Como lo vinimos manifestando en anteriores editoriales, este Directorio se encuentra abocado de lleno en resolver los problemas de fondo que aquejan a nuestra Caja.

En este sentido se vienen llevando a cabo diferentes medidas para administrar con rigurosidad los recursos con los que cuenta nuestra Institución; pero también es bien conocido por todos que debemos mejorar en la recaudación de los mismos. Para ello el medio que nuestra ley establece es el mecanismo de intimación por tramos de deuda para que nuestros afiliados se acerquen y realicen un plan de pago acorde a sus posibilidades.

También se encuentra en estudio de este Directorio la modificación del sistema aportativo previsional, demanda de años de sectores de nuestros afiliados, para poder ampliar la base aportativa de nuestro sistema e incluir a los afiliados que hoy están fuera del mismo.

Para poder llevar adelante estas medidas que impulsen cambios de fondo en nuestra Caja es fundamental un adecuado marco político de consenso con todas las Instituciones Colegiadas; en ese sentido venimos de hacer unos años trabajando mancomunadamente con muchas de ellas y en los últimos tiempos hemos mejorado significativamente el diálogo con otras que históricamente no han tenido buena relación con nosotros.

De la misma forma estamos convencidos que la aprobación por parte de la Legislatura Provincial de las modificaciones propuestas a nuestra ley nos darían una bocanada de aire fresco para poder llevar adelante estos cambios además de poder mejorar el ingreso de nuestros pasivos y alivianar la chequera mensual de nuestros activos.

Por todo lo expresado anteriormente repetimos y remarcamos que: “Es la hora de sumar”.

El Directorio

PARA AFILIADOS ACTIVOS Y PASIVOS

Conozcan los haberes jubilatorios del Nuevo Sistema de Estampillado

La aplicación del Nuevo Sistema de Estampillado – NSE, permitirá incrementar la Bonificación Extra Solidaria de los Afiliados Pasivos.

Al Afiliado Activo, este sistema, le permitirá acreditar un porcentaje de las estampillas aplicadas, generando una disminución de su carga aportativa, proporcional al esfuerzo y que se traducirá en el descuento de una o más cuotas mensuales de aportes previsionales; beneficiándose además con una importante Bonificación Extra Solidaria.

Afiliado Activo: con su participación amplía los actuales beneficios su aporte y su futuro.

Para más datos consulte en la Caja: artedecurar@cpac.org.ar.

Servicios para el Afiliado

A partir del año 2015, la Caja de Seguridad Social para los Profesionales del Arte de Curar de la Provincia de Santa Fe contará, además de su sitio corporativo, de un portal para servicios al Afiliado el cual contará con herramientas que brindan información de utilidad como ser la posibilidad de tener en línea las chequeras vigentes y recibos de pasivos, ambos disponibles para bajar en formato PDF para su posible impresión con opción de pago. Además de tener acceso a otras opciones y crear un nexo más cercano con los Afiliados y Beneficiarios.

El acceso inicial al portal de Servicios al Afiliado se realiza a través de un formulario de registración cuyos datos son los necesarios para la correspondiente validación donde deberá crear el nombre de usuario y su contraseña de ingreso, además colocar Número de Afiliado, Nombre y Apellido, tipo y número de Documento, Fecha de nacimiento y opcionalmente una dirección de correo electrónico.

El ingreso habitual al portal requiere que se ingrese el nombre de usuario y su contraseña creados en el formulario de registración y además el Tipo y Número de Documento.

SERVICIOS DISPONIBLES

- Chequeras vigentes
- Disponga de las diferentes chequeras vigentes para su visualización e impresión, con la posibilidad de utilizarlas para su pago.
- Recibos Vigentes.
- Visualización e impresión de los recibos vigentes para que su información.
- Datos del Afiliado.
- Visualice y mantenga actualizados sus datos.
- Nuevos servicios.
- Próximamente estarán disponibles nuevas herramientas de utilidad a las necesidades actuales.

El portal está disponible las 24 horas en forma gratuita.

Salutaciones

13 DE ABRIL • Día del Kinesiólogo

12 DE MAYO • Día del Fonoaudiólogo

Créditos para Turismo

El Directorio por resolución N° 69.335 modificó su línea de créditos para turismo, otorgando hasta \$30.000 a sola firma y hasta \$60.000 con garantía, para viajes dentro y fuera del país, debiendo acreditar la contratación de servicios turísticos.

Préstamos personales

Recuerde que sigue vigente la línea de préstamos personales en la que se otorga hasta \$30.000 a sola firma y hasta \$60.000 con garantía.

Cabe destacar que se puede acceder a ambas líneas de crédito simultáneamente. Consulte en mesa de entrada de nuestras oficinas.

RECORDATORIO PARA HIJOS AFILIADOS A CARGO EN LA OBRA SOCIAL

Se recuerda que por los hijos mayores de 18 años de edad, que se encuentren afiliados a la Obra Social a cargo del Afiliado Titular (padre o madre) y cursen estudios terciarios o universitarios, se debe presentar certificado de estudio en el que figure constancia de cursado y de alumno regular.

Dicha presentación se debe realizar entre los meses de Abril y Mayo de cada año, a los efectos de continuar abonando la cuota correspondiente a hijo integrante de grupo familiar primario, caso contrario, pasará a abonar la cuota como familiar adherente.

Se recuerda además, que puede permanecer bajo esta condición hasta la edad de 29 años.



LA CAJA REALIZA SUS PAGOS MEDIANTE TRANSFERENCIAS BANCARIAS

A partir 01/10/2014 la caja ha comenzado a solicitarles a proveedores, prestadores de la obra social y a sus afiliados la adhesión al sistema de acreditaciones por transferencias bancarias.

De esta manera se mejora la atención, dándole mayor rapidez al reducir los tiempos en que se reciben los pagos, seguridad y economía debido a que dicha transferencia es gratuita para quien la recibe.

La adhesión se podrá realizar en casa central, delegación rosario y próximamente en las agencias, habiendo que completar simplemente un formulario.

BUZÓN DE SUGERENCIAS

Sr. Afiliado: para su reclamo utilice EL BUZÓN DE SUGERENCIAS.

Hay oportunidades en que se puede sentir contrariado, con dudas o disconforme en determinada situación con la Caja.

Para ello cuenta con un buzón de sugerencias, que está a disposición en Casa Central (Santa Fe), Delegación Rosario y cada Agencia de la Provincia.

Sus opiniones-reclamos serán atendidos como Ud. lo merece.



La vacuna de la gripe, una herramienta eficaz de prevención



La gripe o influenza es una enfermedad respiratoria aguda, contagiosa. Si bien suele ser leve, existen formas más severas que ocurren en determinadas personas de riesgo, por ejemplo, las personas de edad avanzada, los niños de corta edad y quienes poseen enfermedades previas.

La mejor manera de prevenirla es vacunarse cada otoño.

La gripe es causada por Influenzavirus o virus de la gripe o virus influenza. De los tres tipos de virus de la gripe (A, B, C), los A y B son los que más frecuentemente producen patología en el ser humano.

El conocimiento de la estructura de este virus permite entender la patogenia, epidemiología, inmunoterapia y relación con el diagnóstico de laboratorio.

- En el core viral, la nucleoproteína es el antígeno que define el tipo de virus, por ejemplo influenza A o B. Este antígeno es estable y reconocido por muchos de los antiseros diagnósticos, capaces de detectar todas las cepas circulantes de un tipo determinado.
- En la superficie del virión existen dos antígenos glucoproteicos: hemaglutinina (H) y

neuraminidasa (N). El antígeno dominante es la hemaglutinina, específica de subtipo; en los virus gripales A se ha descrito la existencia de 15 subtipo H, de los cuales sólo 3 han formado parte de los virus responsables de la gripe humana (H1, H2, H3).

La hemaglutinina actúa como un factor fundamental en la infectividad del virus gripal y genera anticuerpos neutralizantes, por ello es una diana importante de las vacunas antigripales. La enzima de superficie neuraminidasa también es un antígeno específico de subtipo; se han identificado 9 en el virus gripal A y sólo 3 (N1, N2 y, probablemente, N8) formaron parte de los virus responsables de las epidemias de gripe humana conocidas. Esta enzima participa en la penetración del virus a la célula, interviene en forma decisiva en las etapas últimas del ciclo viral y, específicamente, en la liberación del virus desde las células infectadas, por consiguiente en su difusión de célula a célula.

En general, los virus para perpetuarse tratan de evadir la respuesta del huésped y una de las formas es mediante la variación antigénica. Los

virus de la gripe muestran un grado excepcional de variabilidad, presentando dos tipos de variaciones antigénicas denominadas variaciones menores y mayores. Este fenómeno es de especial trascendencia en el Influenzavirus A y mucho menor en el Influenzavirus B.

Las variaciones antigénicas menores (antigenic drift) afectan sobre todo a la hemaglutinina y ocasionan la aparición de una nueva cepa frente a la cual la población tiene sólo una inmunidad parcial por exposiciones anteriores a las cepas precursoras del mismo subtipo de hemaglutinina. El cambio gradual de los antígenos superficiales, determina que aparezcan nuevas variantes, cada una diferente de su predecesora y más alejada del subtipo inicial, aunque conservan la estructura principal de éste. Las variaciones menores dan lugar a cepas del virus de la gripe que ocasionan los brotes epidémicos estacionales y otros brotes más limitados. Las mismas ocurren en el virus tipo A y en el B, aunque en este último acontecen con menor frecuencia.

Las variaciones antigénicas mayores o sustituciones antigénicas (antigenic shift) implican un cambio total del antígeno H, del N, o de ambos y son responsables de la emergencia de un nuevo subtipo del virus gripal A que ocasionan las pandemias gripales. La población, al no haber estado nunca en contacto con esta variante, carece de protección inmunológica lo que le facilita la difusión del virus. Esta clase de variación no ocurre en los virus gripales tipo B.

Debido a las características de virus antes

mencionadas, la vigilancia epidemiológica de la gripe a nivel nacional e internacional es fundamental. Con ello es posible: conocer con prontitud las características epidemiológicas y clínicas de la actividad gripal en la población, y obtener aislamientos representativos de los virus circulantes para su análisis antigénico y posterior determinación de la composición de la vacuna. La Argentina participa de esta vigilancia proporcionando la información obtenida a nivel local.

Es importante señalar que desde el año 1998, la Organización Mundial de la Salud (OMS) actualiza anualmente la composición de la vacuna a ser aplicada en la temporada invernal del Hemisferio Sur, en base a los datos aportados por los países de dicha localización geográfica.

Para la temporada 2015, la OMS recomienda que en la composición de las vacunas trivalentes se incluyan los siguientes componentes:

- un virus tipo A/California/7/2009 (H1N1) pdm09;
- un virus tipo A/Switzerland/9715293/2013 (H3N2) ;
- un virus tipo B/Phuket/3073/2013.

En relación a las vacunas tetravalentes que contienen dos virus de influenza B, la OMS recomienda que incluyan los tres virus anteriores más un virus tipo B/Brisbane/60/2008.

Artículo elaborado en el Departamento de Actualización Profesional del Colegio de Farmacéuticos de la Provincia de Santa Fe, 1°C.

OTRAS MEDIDAS PREVENTIVAS

Para evitar el contagio, es importante:

- **Lavarse frecuentemente las manos con agua y jabón.**
- **Al toser o estornudar, cubrirse la boca y la nariz con un pañuelo descartable o con el ángulo interno del codo.**
- **Tirar a la basura los pañuelos descartables inmediatamente después de usarlos.**
- **Ventilar los ambientes y permitir la entrada del sol en espacios cerrados.**
- **Mantener limpios picaportes y objetos de uso común.**
- **No compartir cubiertos ni vasos.**
- **Enseñar a los niños a lavarse frecuentemente las manos en la escuela y hogar.**

Bibliografía

- Basualdo J.A. y col. *Microbiología biomédica*. 2º Ed. Atlante Argentina. Buenos Aires. 2006.
- *Composición recomendada de las vacunas antigripales. Temporada 2015*. OMS. 31/10/2014. Disponible en: http://www.colfarsfe.org.ar/news-files/octubre2014/Vacuna_antigripal.Composicion_2015.pdf
- Koneman W. y col. *Diagnóstico Microbiológico*. 6º Ed. Médica Panamericana. Buenos Aires. 2008.
- *Ministerio de Salud de la Nación. Vacunación Antigripal. Lineamientos Técnicos*. Argentina. 2014. Disponible en: http://www.msal.gov.ar/images/stories/bes/graficos/0000000450cnt-2014-03_lineamientos-gripe-2014-final.pdf

Si bien las cepas del virus de la gripe pueden ser iguales en dos temporadas consecutivas, se recomienda igualmente la revacunación anual, ya que la inmunidad y la protección brindada por la vacuna decae a partir de los 6 a 12 meses de su aplicación.

Prevención del cáncer bucal



Durante el transcurso del año desde la Mesa Directiva del Colegio de Odontólogos fijó como uno de sus ejes fundamentales de trabajo a la Campaña sobre el Cáncer Bucal "TU BOCA DICE MÁS QUE PALABRAS".

La campaña incluyó la realización de Jornadas sobre detección del Cáncer Bucal en Reconquista y en Santa Fe, así como también la elaboración de material gráfico de difusión. Las tareas llevadas a cabo en torno a este tema abrieron las puertas de la participación de los colegiados y además de tan noble tarea, como es la prevención del cáncer bucal, permitió unir acciones en la lucha contra el intrusismo y fomentar la inserción del odontólogo en equipos de salud y la comunidad.

El cáncer bucal en Argentina es una enfermedad a tener en cuenta ya que, de cada 100 cánceres, de 4 a 7 son de la boca. Las estadísticas también indican que la mayor incidencia de este cáncer se da después de los 40 años en mujeres y de los 50 en los hombres, en quienes es más frecuente.

Es uno de los cánceres más graves, pero es también uno de los más prevenibles. Lo más importante para su prevención es mantener una buena salud bucal y los controles periódicos profesionales.

De un diagnóstico precoz y tratamiento oportuno depende la calidad de vida del paciente. Por el contrario una detección tardía implica tratamientos más invasivos y mutilantes (cirugía,

radioterapia, quimioterapia) o bien pueden resultar fatal; el 50% de los pacientes con CA avanzado tiene una sobrevida de 5 años.

Ese pronóstico negativo se debe en parte a la falta de identificación de los primeros síntomas de la enfermedad, y por lo tanto, la detección temprana del cáncer bucal es fundamental para el éxito total del tratamiento.

La boca es un órgano accesible para su examen, el profesional odontólogo es quien juega un rol importantísimo en la detección temprana de lesiones y sus factores de riesgo.

Aprovechemos esta facilidad de acceso que nos brinda el órgano de la boca, realicemos un examen bucal sistemático y rutinario de TODOS nuestros pacientes.

¡EL CÁNCER DE BOCA NO AVISA!

¿Donde se puede localizar?

Se puede localizar en cualquier zona de la boca, las más frecuentes son los bordes de la lengua, labio inferior, y mejillas.

¿Que signos debemos tener en cuenta?
Manchas blancas o negras y/o Zonas rojas.

Heridas que no cicatrizan en 15 días.

Desadaptación de prótesis.

Movilidad o pérdida repentina de alguna pieza dentaria.

Crecimiento o aumento de volumen localizado.

Dolor en la lengua.

Aparición de ganglios aunque no duelan.



¿Cómo prevenir el cáncer bucal?

Reconociendo los factores de riesgo:

Tabaco en todas sus formas (cigarrillos, pipa o cigarros, masticado).

Alcohol en exceso Sepsis bucal, piezas dentarias rotas, prótesis desadaptadas.

Exposición al sol sin protección, factor determinante para el cáncer de labio inferior

Dieta pobre en frutas y verduras

Virus del papiloma humano HPV

El 80 o 90% de los casos de cáncer bucal responden al tabaquismo. El alcohol combinado con el tabaco constituye un factor de riesgo especialmente alto por el sinergismo que se genera.

Además fumar cigarrillos, pipa o cigarros aumenta considerablemente las posibilidades de desarrollar cáncer de laringe, garganta y esófago.

Que detectemos algunos de estos signos y síntomas no significan que sea cáncer pero nos alerta para prevenirlo.

Como profesionales debemos luchar contra la "odontología de mercado" y no solo preocuparnos de tratar las caries o dar soluciones estéticas sino también de recordar que existen encías, mucosas y la lengua dentro de nuestro territorio de trabajo. La escasa toma de conciencia sobre esta patología por parte de la población en general hace que nuestros esfuerzos apunten a la prevención desde dos ejes: a nivel de los profesionales y a nivel de los pacientes. Es por eso que invitamos a todos los profesionales de la Salud a sentirse parte de esta campaña, y promovemos la educación y actualización del profesional para que éste pueda sensibilizar a su entorno, a la población y fomente el examen bucal profesional como también el autoexamen bucal rutinario.

La prevención puede lograrse depende de todos hacerla posible.

Dra. M. Helena Fernández
 Odontóloga Mat. 3434/01. Esp. Estomatología Clínica
Dr. Jose Luis Rondini
 Odontólogo Mat. 2594/01

Colegio de Odontólogos 1ª Circunscripción



Misceláneas

EN CADA ACTO MÉDICO DEBE ESTAR PRESENTE EL RESPETO POR EL PACIENTE Y LOS CONCEPTOS ÉTICOS Y MORALES; ENTONCES LA CIENCIA Y LA CONCIENCIA ESTARÁN SIEMPRE DEL MISMO LADO, DEL LADO DE LA HUMANIDAD.

René Gerónimo Favalaro

(La Plata, Argentina, 12 de julio de 1923 - Buenos Aires, Argentina, 29 de julio de 2000).

Siempre conviene recordar y reflexionar sobre aquellas personalidades que marcaron un camino no sólo en el ámbito profesional sino también en los valores humanos.

René Gerónimo Favalaro nació en una casa humilde del barrio “El Mondongo” de La Plata. En el seno de su familia aprendió el valor del trabajo y del esfuerzo. Resaltó que su abuela materna le transmitió su amor por la tierra y la emoción al ver cuando las semillas comenzaban a dar sus frutos. A ella le dedicaría su tesis del doctorado: “A mi abuela Cesárea, que me enseñó a ver belleza hasta en una pobre rama seca”. En las distintas etapas de su educación, incorporó y afianzó ideales como libertad, justicia, ética, respeto, búsqueda de la verdad y participación social, a los que se consagró con pasión.

Fue un hombre dedicado a su profesión de médico y fundamentalmente a sus pacientes, hecho que demostró desde su época de estudiante cuando excediendo lo exigido por el programa, durante su concurrencia, volvía por las tardes para controlar la evolución de los pacientes y dialogar con ellos. Hombre inquieto, fue motor de cambios sociales en su paso por Jacinto Aráuz, un pequeño pueblo en la zona desértica de La Pampa, donde con su hermano, Juan José –también médico- creó un centro asistencial y elevó el nivel de la región en materia de salud, en lo social y en lo educacional.

Su necesidad de ampliar conocimientos, lo llevó a especializarse en Estados Unidos y allí con esa persistencia que lo caracterizaba, dedicó tiempo y esfuerzo revisando cinecoronariangiografías y estudiando la anatomía de las arterias coronarias y su relación con el músculo cardíaco. A comienzos de 1967, trabajó sobre la posibilidad de utilizar la vena safena en la cirugía coronaria. En mayo de ese año practicó la técnica del bypass o cirugía de revascularización miocárdica. Su estandarización fue el trabajo fundamental de su carrera e hizo que su prestigio trascendiera los límites de ese país. Sobre este logro afirmó que su contribución no era personal sino el resultado de un equipo de trabajo que tenía como primer objetivo el bienestar del paciente. Amó a su patria y en ella donde desarrolló



“No hay nada repartido del modo más equitativo que la razón, todo el mundo está convencido de tener suficiente”.

EL DECÁLOGO DEL BUEN MÉDICO

En una de las últimas conferencias importantes que dio en el exterior, René Favalaro resumió el Decálogo del buen médico. Fue en Dallas, durante un homenaje al fundador de la Sociedad Internacional de Cardiología, Paul Dudley White. De él, Favalaro dijo extraer estos diez legados:

- 1. La historia clínica está por encima de cualquier avance tecnológico.**
- 2. Todos los pacientes son iguales.**
- 3. El trabajo es en equipo.**
- 4. Máximo respeto al médico de cabecera.**
- 5. Cobrar honorarios modestos.**
- 6. Hacer docencia e investigación.**
- 7. Prevenir, estimular la vida sana.**
- 8. No perder el humanismo.**
- 9. Abogar por la paz.**
- 10. El optimismo tiene efectos biológicos.**

su sueño de creación de centros de atención médica, investigación y educación de excelencia, lo que plasmó en las distintas áreas de la Fundación Favaloro.

Trabajó de manera constante en procura de curar los males que aquejan a nuestra sociedad en su conjunto. Denunció la desocupación, la desigualdad, la pobreza, el armamentismo, la contaminación, la droga, la violencia, etc., convencido de que sólo cuando se conoce y se toma conciencia de un problema es posible subsanarlo o, aún mejor, prevenirlo.

Se destaca también su participación en la CONADEP.

Fue miembro activo de 26 sociedades, correspondiente de 4, y honorario de 43 y recibió

innumerables distinciones internacionales. Dedicó gran parte de su tiempo a la enseñanza, tanto a nivel profesional como popular. Participó en programas educativos para la población, tales como la serie televisiva "Los grandes temas médicos", y las numerosas conferencias que presentó en la Argentina y en el exterior.

Publicó Recuerdos de un médico rural (1980); De La Pampa a los Estados Unidos (1993) y Don Pedro y la Educación (1994) y más de trescientos trabajos de su especialidad. Su pasión por la historia lo llevó a escribir dos libros de investigación y divulgación sobre el general San Martín: ¿Conoce usted a San Martín? (1987) y La Memoria de Guayaquil (1991).

Fuente: Museo Virtual René Gerónimo Favaloro.

"Estoy convencido de que a esta sociedad consumista, cegada por el mercado, la sucederá otra que se caracterizará por el hecho trascendente de que no dejará de lado la justicia social y la solidaridad".

INVITACIÓN



Homenaje a la pintura

LA CAJA Y LA CULTURA

Alumnos del Taller Prof. Miguel Ballesteros junto a la Caja de seg. social para los Profesionales del Arte de Curar de la Prov. de Santa Fe invitan a la muestra de pintura: Octubre 2014 / Abril 2015

EXPOSITORES

Miguel Ballesteros	Ricardo Billone	Daniel Agostini	Indiana Garcia Guala
Guillermina Arlegain	Myriam Prieto	Gladys Dowes	Elija Alegre
Leonardo H. Ferrario	Maria Cecilia Pollastri	Jorge Mur	Yrene Mirta Calame
Adriana Alonso	Silvia Cicilliani	Carina Rodriguez	Mabel Graziani
Gabriela Trivillino	Sonia Arribas	Ester Cuenco	Wilma Ricci
Alicia Dominguez	Carolina Perabella	Cristina Rodriguez	Lucia Caprile
Adriana Ferrer	Luis Torno	Susana Poli	Griseida Piccoli
Adriana Montecchietti	Daniel Agostini	Marta Peters	Francesca Mania

Jujuy 2142. Hall Central. Horario de Lunes a Viernes de 7:30 A 13 hs.

Rosario. Santa Fe

Contacto Leonardo H. Ferrario (leo.ferrario@poles@gmail.com)

**ENTRE
NOSOTROS**

Para publicar en la revista comuníquese al

(0342) 455 5511
o envíenos un mail a:

arcadia@santafe.com.ar

Marcela Pandol
uniformes



0341-465-5555

Mitre 5347 - 2000 Rosario

www.marcelapandoluniformes.com

Litoral Logística S.A.

Correo Privado
R.N.P.S.P. N°..834

SERVICIO POSTAL DE PIEZAS SIMPLES, CERTIFICADAS Y CON ACUSE DE RECIBOS.

Pje. Leiva 3801 - Santa Fe Tel: 0342 - 4562676 - 4566699
Email: info@litorallogisticasa.com.ar

Cocina



TORTA DE ZANAHORIAS Y COCO

Por Karlos Arguiñano

Preparación

1. Untar un molde desmontable con manteca y espolvorear con harina. Darle unos golpes para eliminar el exceso.
2. Con batidora eléctrica batir los huevos con el azúcar. Añadir la manteca a punto de pomada y seguir batiendo.
3. Incorporar el coco y seguir batiendo. Pelar las zanahorias, rallarlas, añadirlas y mezclar con una cuchara.
4. Mezclar el harina con la levadura y agregarlas al bol con movimientos suaves y envolventes.
5. Verter la mezcla en el molde y hornearla a 180° C durante 30 minutos aproximadamente.
6. Retirla y dejarla enfriar. Desmoldar la torta y decorarla a gusto.

Ingredientes

3 zanahorias grandes y frescas
75 gr. de azúcar
50 gr. de mantequilla
50 gr. de coco rallado
3 huevos
100 gr. de harina
11 gr. de levadura o polvo de hornear

Libro



EL PUÑAL

“Dura, negra, violenta, desencantada y apasionante novela. El puñal es tan argentina que estremece.”

ARTURO PÉREZ-REVERTE

“En esa foto personal e imaginaria, la dama blanca viste de negro y tiene las facciones duras y a la vez sensuales. Parece una asesina a sueldo, pero en realidad es una emperatriz provista de un puñal.

Y resulta que ese puñal vengo a ser yo”, dice Remil, el protagonista de esta novela que trata sobre la turbulenta pasión entre un hombre y una mujer. Y también sobre la verdadera trastienda del poder, la narcopolítica y el crimen, que los medios no se atreven a contar.

Jorge Fernández Díaz, el autor de Mamá y La logia de Cádiz, regresa con una trama que corta el aliento y que indaga a un mismo tiempo la traición y el secreto, una rara obsesión amorosa y los intersticios de un país donde todos son corruptos y todos tienen una buena justificación para serlo.

El Puñal.

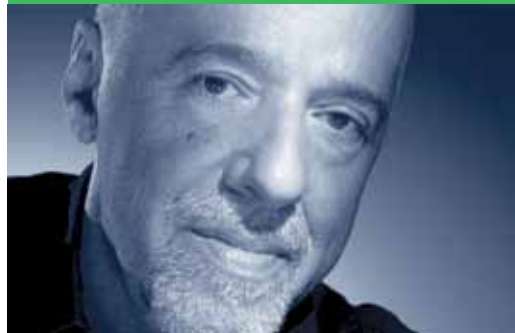
Autor: Jorge Fernández Díaz

Editorial: Planeta

Clasificación: Ficción y Literatura » Novelas » Argentina

Páginas: 456

Misceláneas



· “La posibilidad de realizar un sueño es lo que hace que la vida sea interesante.”

· “Sólo una cosa vuelve un sueño imposible: el miedo a fracasar.”

· “Cuando quieres realmente una cosa, todo el Universo conspira para ayudarte a conseguirla.”

· “No existe amor en paz. Siempre viene acompañado de agonías, éxtasis, alegrías intensas y tristezas profundas.”

· “Deja de pensar en la vida y resuélvete a vivirla.”

Paulo Coelho

24 de agosto de 1947, Río de Janeiro, Brasil
Escritor portugués